

Centrale nucléaire de Saint-Alban  
38550 Saint-Maurice-l'Exil  
38370 Saint-Alban-du-Rhône

Document rédigé le :  
31 août 2012

#### RISQUES NATURELS ET TECHNOLOGIQUES MAJEURS SUR LES 2 COMMUNE

- **Risques identifiés par la base Gaspar** : Inondation, Risque industriel, Rupture de barrage (pas de mention sur risque nucléaire), Transports de matières dangereuses
- **Sismicité** : zone 3 – aléa modéré
- **Risques soumis à PPR** :

PPR Inondation du Rhône sur Saint Alban du Rhône approuvé le 27/08/1986 (non disponible en ligne : par défaut, nous considérerons cet aléa comme fort).

PPR Inondation du Rhône sur Saint-Maurice l'Exil approuvé le 30/09/1997.

PPR Technologiques (Etablissements Adisseo & Tourmaline : effets thermiques, surpressions et toxiques) prescrit le 09/02/2012 et relatif à la commune de Saint-Alban du Rhône

#### RISQUES NATURELS ET TECHNOLOGIQUES MAJEURS SUR LA CENTRALE

- **Risques majeurs** : **zone de sismicité 3, inondation par rupture de digue, rupture de barrage et remontée de nappe**

#### SOMMAIRE

- Localisation sur photographie aérienne et plan cartographique
- Localisation de la centrale au regard du zonage des risques définis par les documents réglementaires
- Localisation de la centrale au regard du risque de remontée de nappe

#### AVERTISSEMENT

Cet état des risques est basé sur les seuls documents relatifs aux risques naturels et technologiques (PPR, zones de sismicité) mis à disposition par les sites des autorités (préfecture, DDTM, Prim.net). Par conséquent, nous n'avons mené aucune étude spécifique sur le site de cette centrale.

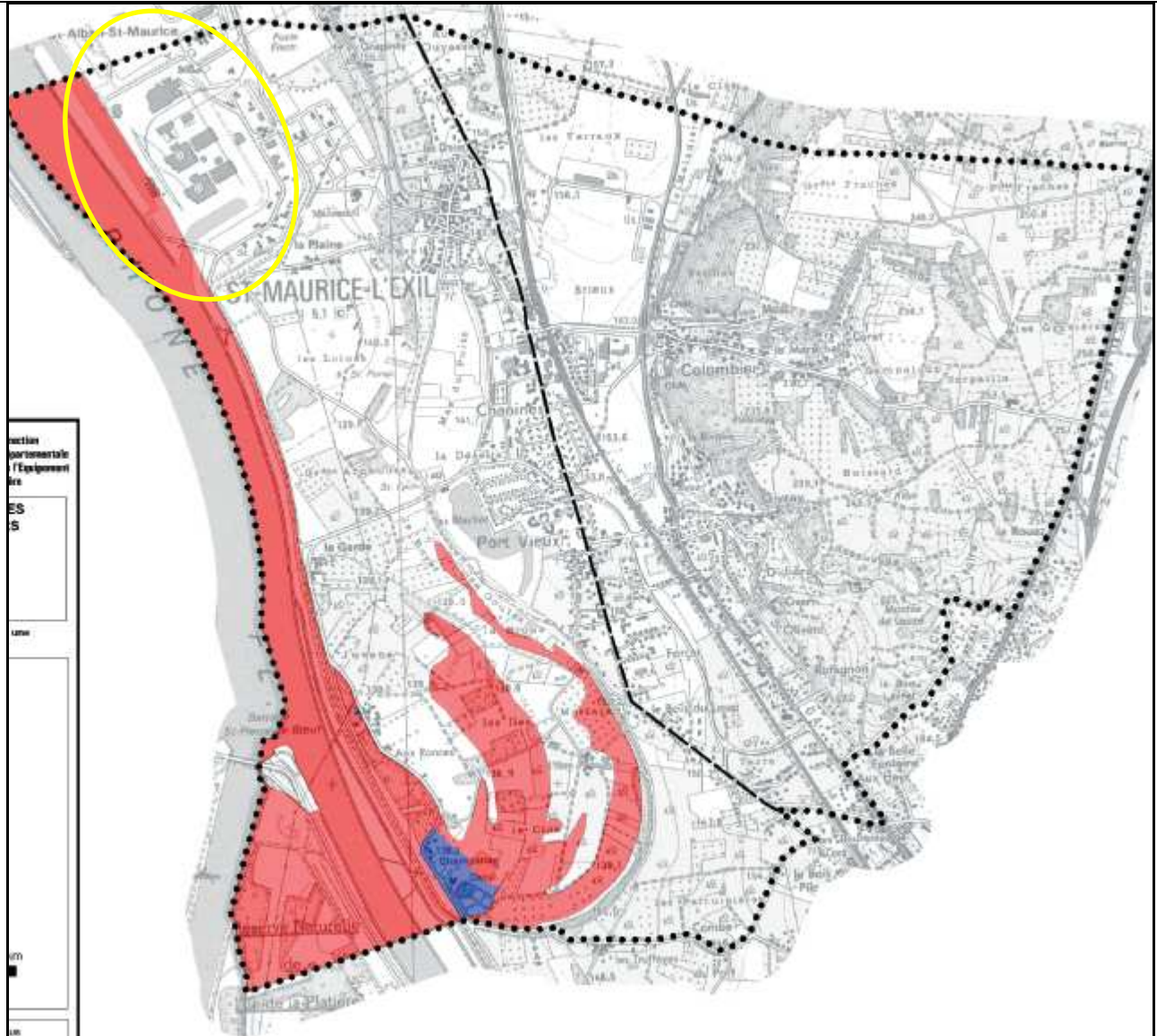
Document réalisé par Cédric Moro



[www.i-resilience.fr](http://www.i-resilience.fr)



**LOCALISATION DE CENTRALE AU REGARD DES PPR ET ZONES DE SISMICITE**



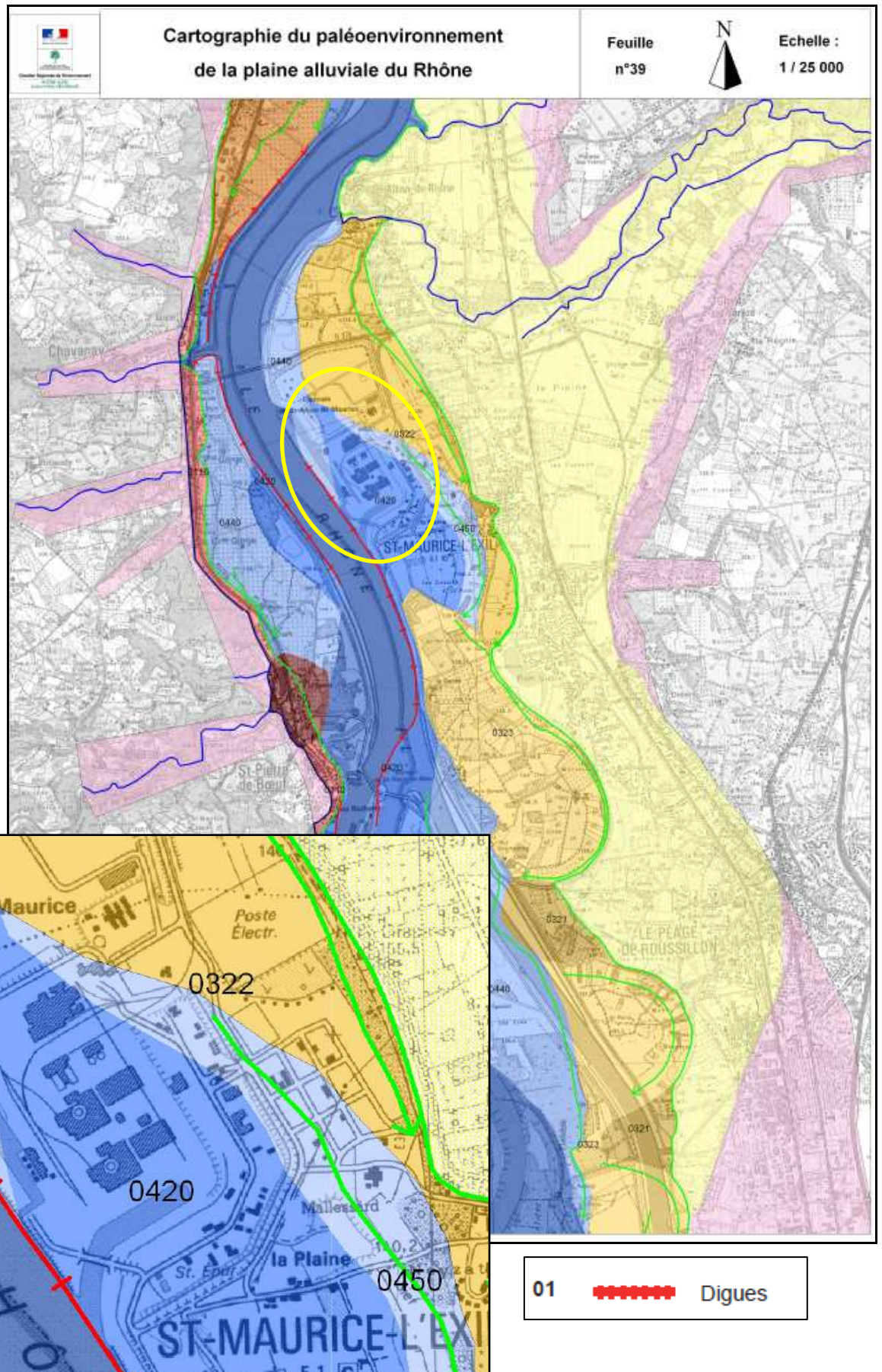
**Avertissement : seuls les plans de zonage papier des documents approuvés ont une valeur réglementaire**

**Légende :**

**Niveau de contraintes**

- Zones inconstructibles
- Zones soumises à des conditions particulières
- Zones sans contrainte spécifique

- Limite communale
- Limite de la zone d'étude



En accord avec la carte ci-dessus et légende ci-après, nous considérons, par défaut, que l'aléa inondation par rupture de digue y est élevé. Attention, cette carte n'est pas réglementaire.

**Le site de la centrale se situe dans la plaine inondable du Rhône.**

## I. Objets surfaciques

Code	PLAINE ALLUVIALE	S_INON
01	Plaine holocène inondée par des crues fortes à exceptionnelles	011 Basse terrasse holocène non-inondée en 1856 012 Basse terrasse holocène non-inondée en 1856 mais inondée depuis 013 Plaine alluviale inondée en 1856 014 Plaine alluviale protégée des inondations par des aménagements antérieurs à 1856 015 Cône de déjection inondable 016 Encaissant devenu inondable à l'Holocène
02	Lit mineur à chenal unique	021 Stable à l'échelle de l'Holocène 022 Tendance à l'incision nette 023 Tendance à l'exhaussement net
03	Plaine alluviale holocène inondée par des crues fortes à faibles (construction par dépôts de sédiments minéraux)	031 Zone d'aggradation nette, sans migration du chenal 032 Zone construite par migration du chenal 033 Aggradation et migration de type deltaïque 034 Aggradation et migration de type grande confluence
		0311 Plaine d'inondation distale "en gouttière" 0312 Levée de berge / dune alluviale 0321 Avant 5000 BP 0322 Entre 5000 et 2400 BP 0323 Entre 2400 et 1500 BP 0324 Entre 1500 et 500 BP 0325 De 500 BP à l'actuel 0326 Paléochenaux holocènes (Rhône/ Durance) 0331 Plaine d'inondation 0332 Paléochenaux holocènes 0333 Cordons littoraux / bourrelets alluviaux 0334 Etangs permanents / temporaires 0335 Cône d'épandage de brèche 0336 Zone de divagation / migration
04	Bande active à tresses fluviales	041 Bande active en 1860 042 Bande active au début du XIXe, isolée par des digues en 1860 043 Bande active pré-XIXe siècle isolée par des digues 044 Bande active du PAG abandonnée par migration, ou recoupement 045 Bande active holocène pré-PAG
05	Plaine holocène à exhaussement organo-minéral (type arrière marais fluvial)	051 Marais tourbeux inondé 052 Levée sablo-limoneuse
		0511 Inondé par des crues fréquentes / remontées de nappes 0512 Inondé par des crues exceptionnelles 0513 Recouvert par apports détritiques récents
06	Lac de surcrousement glaciaire	

Code	S_ENCA
01	Colluvions
02	Terrasse fluvio-glaciaire ou fluviale
03	Versants
04	Cône de déjection

## II. Objets linéaires

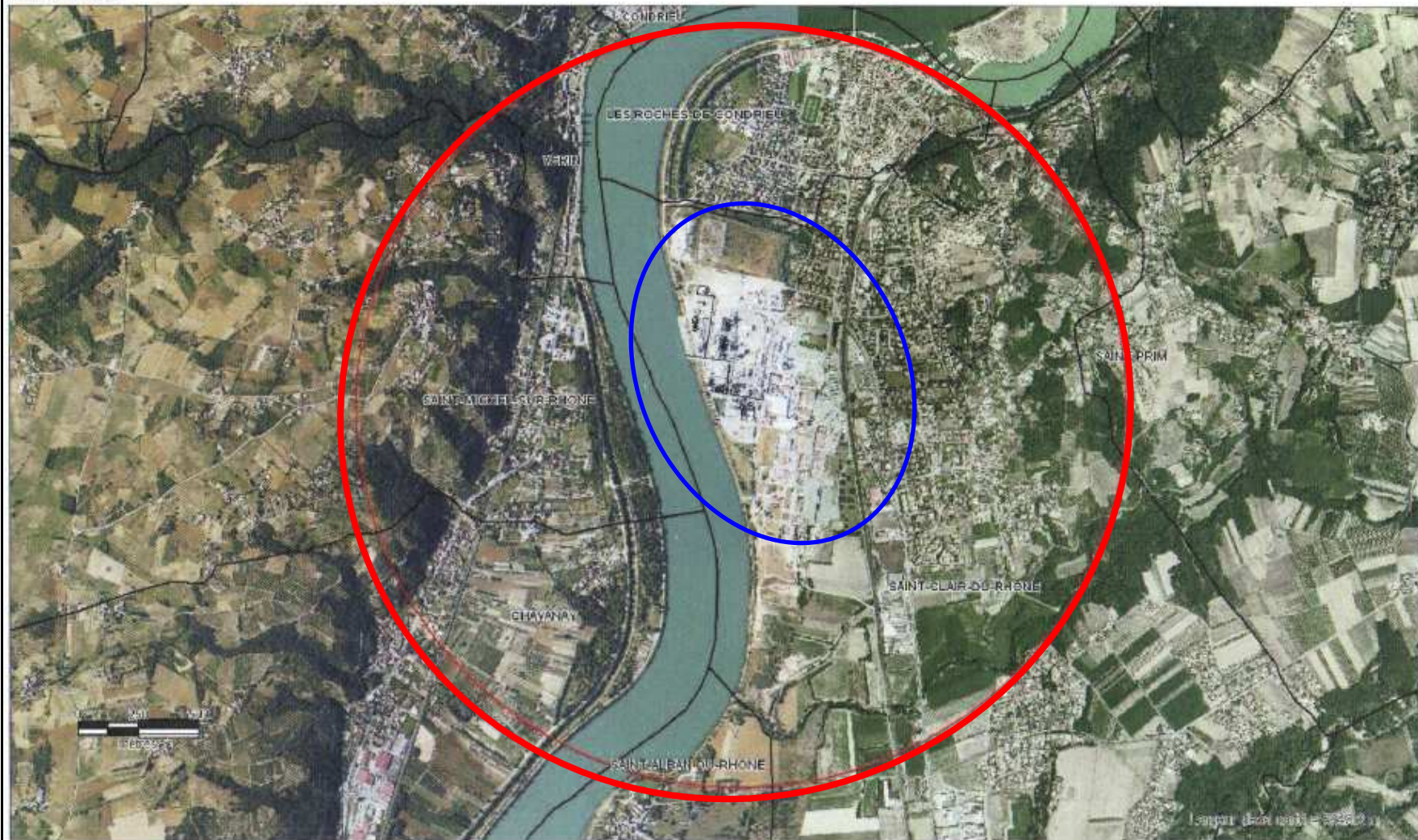
Code	L_HYDR
01	Cours d'eau
02	Voie d'eau artificielle
Code	L_ENCA
01	Limite nette de la plaine alluviale
Code	L_OANT
01	Digues
02	Ouvrage d'art
03	Front d'urbanisation
Code	L_GEOM
01	Ancien chenal
Code	L_HIST
01	Limite de la crue de 1856
02	Limite relevée lors d'une enquête postérieure à 1856
03	Limite antérieure à 1856

## III. Objets ponctuels

Code	P_HIST
01	Repère de crue



# PPRT de Saint Clair du Rhône (ADISSEO) Périmètre d'étude



Sources: IGN  
DREAL  
Dossier: Calculs du 20110408\_1  
Rédaction/Édition: SPR/RTM/RAVIS - 06/05/2011 - MAPINFO® V 9 - SIGALEA® V 3.2.014 - ©INERIS 2010

SIGALEA



Localisation établissements SEVESO







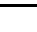


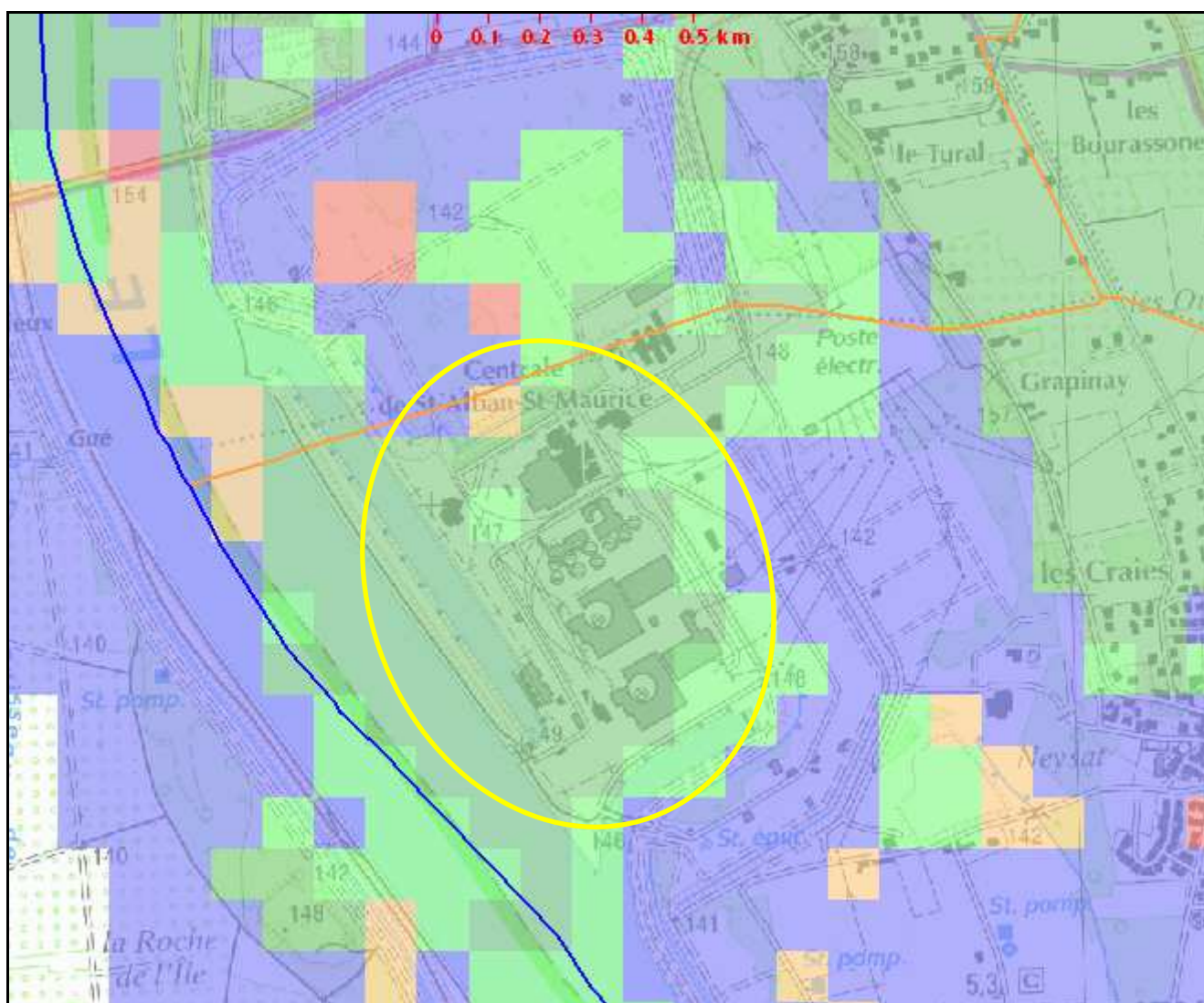
Périmètre d'étude du PPR

**La centrale, située plus au sud de cette photographie aérienne, ne se situe pas le périmètre d'étude de ce PPR technologique.**

## LOCALISATION DE CENTRALE AU REGARD DU RISQUE DE REMONTEE DE NAPPE

### Légende des remontées de nappes

-  Nappe sub-affleurante
-  Sensibilité très forte
-  Sensibilité forte
-  Sensibilité moyenne
-  Sensibilité faible
-  Sensibilité très faible
-  Non réalisé



 La centrale se situe en zone d'aléa de remontée de nappe très faible à moyen.